

Avance del Mercado Laboral

Presentación

En el mes de febrero se ha producido un nuevo deterioro de la situación coyuntural del mercado de trabajo español que pone de manifiesto las dificultades existentes para la generación de un proceso de recuperación sostenible que permita reducir el número de desempleados. De hecho, España se sitúa como el país europeo con mayor índice de miseria a comienzos de 2011, habiéndose ampliado el diferencial intensamente en los últimos años por la dinámica seguida por la tasa de paro. Por otro lado, aún no se vislumbran síntomas claros de que la Reforma Laboral aprobada en septiembre esté incidiendo en el porcentaje de contratos indefinidos.

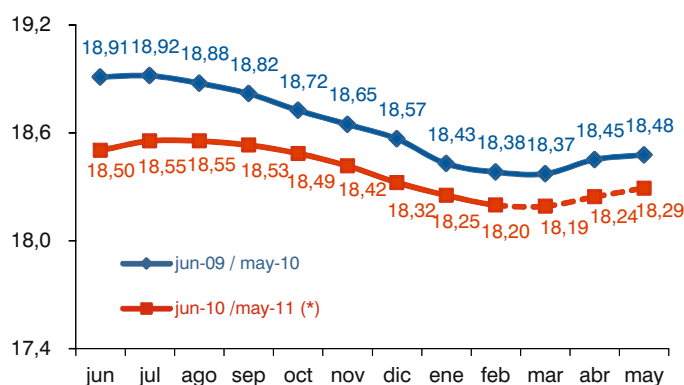
Puntos relevantes

- **Los registros laborales de febrero rompen la tónica de moderación del deterioro laboral mostrada en meses anteriores**, con un aumento del 68 mil parados y un descenso de 15 mil afiliados. La afiliación muestra, además, el primer retroceso en su tendencia de moderación de su tasa de variación interanual (hasta el -1,3%).
- **La caída de febrero en el número de cotizantes se refleja en la senda del indicador AML, cuya previsión desciende por debajo de los 18,20 millones de ocupados en marzo.** El impacto de las contrataciones ligadas a las vacaciones de Semana Santa permitirá cierto repunte de la ocupación en primavera, aunque en mayo no se alcanzará todavía la cifra de 18,3 millones de trabajadores y **la tasa de variación interanual de la ocupación seguirá estancada en el entorno del -1%.**
- Febrero tampoco ha sido un buen mes en lo que a contratación se refiere, que desciende tanto respecto a enero como frente a febrero de 2010. **El número de contratos indefinidos se mantiene por debajo del 10% sobre el total, lo que pone de manifiesto que la reforma laboral todavía no impulsa una mejora del empleo indefinido**, uno de sus principales objetivos.
- **El índice de miseria en España**, calculado como la suma de la tasa de paro y el valor de la inflación, **se ha incrementado con intensidad en los últimos años**, aumentando más de 10 puntos hasta situarse en el 22,9% en el cuarto trimestre de 2010.
- La variación ha sido **especialmente intensa en Murcia e Islas Canarias**, donde el índice se ha incrementado en más de 15 puntos porcentuales. A parte de estas, también muestran una dinámica negativa por encima de la media española las comunidades de Andalucía, Comunidad Valenciana, Baleares y Castilla-La Mancha.
- El incremento en los índices de miseria se **puede asociar al vertiginoso aumento de los problemas en el mercado de trabajo**, mientras que la inflación, hasta el momento, ha paliado ligeramente dicho ascenso, contribuyendo negativamente al valor del índice, aunque con valores escasos comparados con la variación en la tasa de paro.
- Dentro de Europa, **España es el país con mayor índice de miseria y donde se ha incrementado el índice con mayor intensidad en los últimos años.** La diferencia con la Unión Europea de los 27 es de 11,1 puntos porcentuales en enero de 2011. Por otro lado, desde septiembre de 2007 el índice ha mostrado una variación de 13 puntos en el caso español, frente a un aumento medio para la Unión Europea de los 27 de 3,6 puntos.

Indicador AML Afi-AGETT

La sorpresa negativa del registro de afiliación en febrero, con una caída inesperada que rompe con la dinámica de un año ordinario, ha servido para corroborar que, al margen de la estacionalidad desfavorable del inicio de ejercicio, la corrección de empleo en sectores en fase de consolidación y **la ausencia de pulso en muchos ámbitos de la demanda doméstica están interrumpiendo la senda de mejora gradual observada en el mercado laboral a lo largo de 2010.**

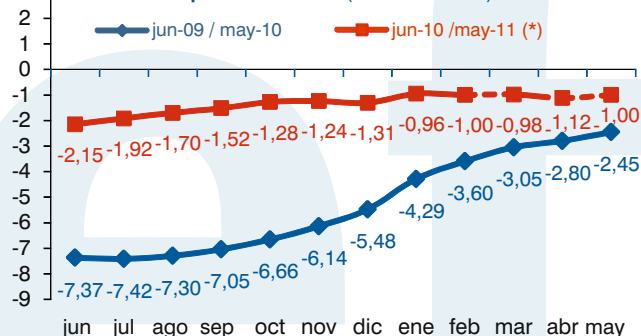
Evolución de la previsión mensual del número de ocupados del AML (Millones de ocupados)



Fuente: Afi, (*) mar-11/may-11:previsión

La evolución del Indicador AML hasta marzo da cuenta de este peor comportamiento relativo de la ocupación durante los primeros meses de 2011, **con nuevas cesiones en el número de ocupados, hasta situarse por debajo de los 18,2 millones, y la estabilización de su cesión interanual en el 1%.** El efecto positivo de la Semana Santa sobre los sectores vinculados al turismo debería revertir esta tendencia y permitir una recuperación progresiva de la ocupación, que se extienda hasta el periodo estival y compense la pérdida de ocupados del primer trimestre.

Evolución de la previsión mensual del número de ocupados del AML (Tasa interanual)



Fuente: Afi, (*)mar-11/may-11:previsión

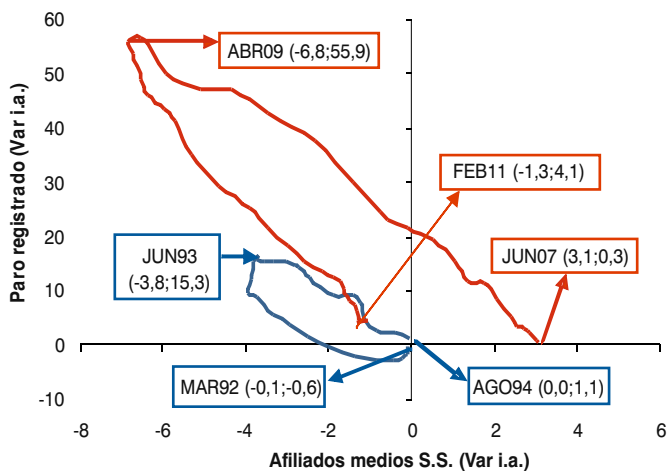
“Los registros laborales de febrero resultan más negativos de lo previsto, lo que retrasa de nuevo el inicio de la recuperación del mercado laboral”

Los datos de paro registrado han mostrado un comportamiento peor de lo esperado, pese a que febrero suele ser un mes malo en términos de empleo. Así, se ha registrado un incremento del desempleo de 68.260 personas, hasta rozar los 4,3 millones de parados (4.299.263), nuevo máximo histórico.

De nuevo las actividades de servicios, con casi 40 mil desempleados más, **son las principales responsables del repunte**, aunque el resto de sectores también han contribuido a dicho aumento. La agricultura ha sumado 8.614 desempleados respecto al mes anterior, la industria 3.559 y la construcción 2.550. También el colectivo sin empleo anterior siguió creciendo (13.968 desempleados más), por lo que este grupo de desempleados ya asciende a 380.600 personas, 206 mil más que en febrero de 2007 (+118%).

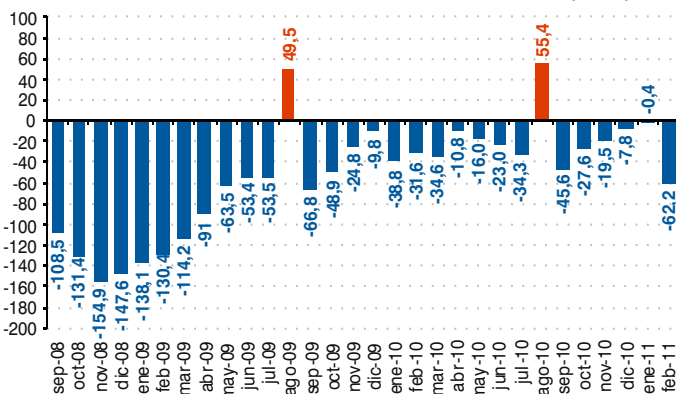
En términos interanuales, el paro registrado muestra un crecimiento del 4,1%, lo que supone 169 mil parados más que en febrero de 2010. Este dato, supone el **menor incremento interanual del paro desde noviembre de 2007**.

Comportamiento del mercado laboral español en los dos últimos ciclos recesivos: mar-92/ago-94 vs jun-07/feb-11



Fuente: INSS y SPEE

Variación mensual de la afiliación desestacionalizada (miles)



Fuente: Seguridad Social

“La contratación descende en febrero, tanto respecto al mes anterior, como interanualmente...”

En un mes que suele ser estacionalmente desfavorable, de nuevo se ha reducido el número de contrataciones con respecto a enero en más de 100.000 contratos, rompiendo con la mejora observada en febrero del año 2010.

De hecho, con una cifra de 1.011.498 contratos, **el número realizado descende en 1,6% con respecto a la cifra del mismo mes del año pasado**, siendo especialmente relevante el retroceso de los contratos indefinidos, -6,8% de variación. La variación interanual es menos intensa para los contratos temporales, con una caída del 1,1%.

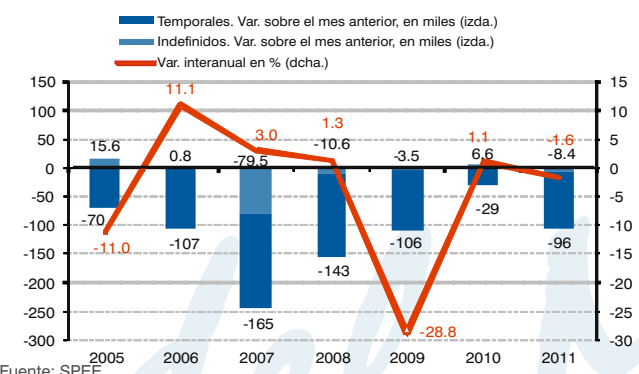
La afiliación descendió en febrero en 14.744 efectivos respecto al mes anterior, lo que deja un volumen de 17.347.094 cotizantes a la Seguridad Social. Para encontrar un menor número de afiliados habría que retrotraerse 6 años, a febrero de 2005, lo que da buena muestra del notable deterioro que ha sufrido el mercado laboral español como consecuencia de la crisis.

En términos interanuales, el descenso es de 237.888 cotizantes, lo que supone una tasa de **variación del -1,3%**. Dicha tasa empeora tres décimas la del pasado mes de enero. El análisis del ciclo del mercado laboral muestra, de este modo, **un parón en la senda de relativa mejora** que se venía observando en meses anteriores.

Sin duda, la principal incógnita de la actual fase de recuperación económica es si ésta será lo suficientemente intensa como para que el mercado laboral logre generar empleo neto. Por el momento, las señales procedentes de los registros laborales indican que, una vez superado el efecto escalón propiciado por los pésimos datos de 2009, los registros de 2011 rompen con la tendencia de moderación en el deterioro del mercado laboral de los últimos meses.

Los datos corregidos de estacionalidad así lo atestiguan, ya que **la afiliación de febrero de 2011 rompe con la tendencia de progresiva mejora que venía mostrando el registro de cotizantes**. La caída en el número de afiliados de febrero en términos desestacionalizados es la mayor desde septiembre de 2009.

Contratación en el mes de febrero

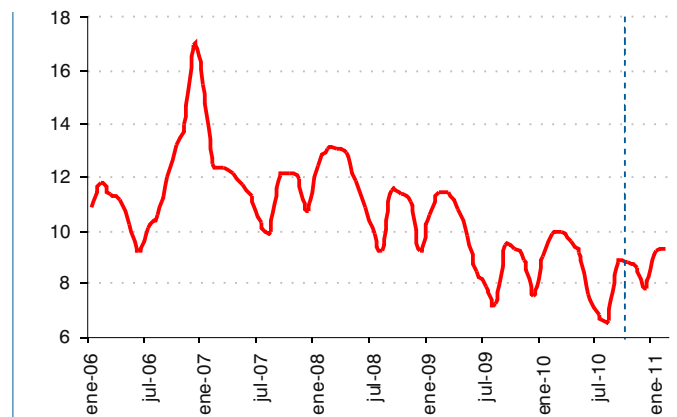


Fuente: SPEE

“... y la reforma laboral no se traduce todavía en una mejora de la contratación indefinida.”

El porcentaje de contratos indefinidos ha repuntado en los últimos meses hasta situarse en el 9,3% del total de contratos realizados. No obstante, aunque la cifra es sensiblemente superior al valor mínimo al que se retrocedió en julio de 2010 (6,9%), en términos interanuales es inferior a los resultados obtenidos en febrero de 2009 (9,8%), lo que refuerza la idea de que la reforma laboral aún no está produciendo todos los efectos positivos que se espera de ella en el corto plazo. A su vez, el valor alcanzado **queda distante aún de los porcentajes normales que se observaban con anterioridad al inicio de la crisis económica**, en general, sensiblemente superiores al 10%.

Contratos indefinidos sobre el total (porcentaje)



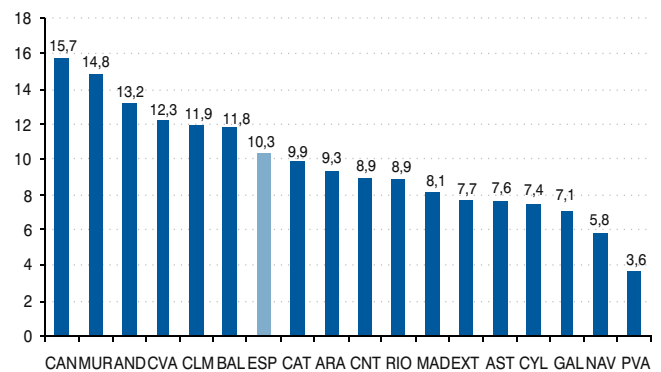
Fuente: SPEE

“El índice de miseria ha aumentado en España más de 10 puntos desde el inicio de la crisis...”

El índice de miseria, suma de las tasas de paro e inflación, es un indicador que permite conocer el alcance de la crisis en función del deterioro de los niveles de vida de los ciudadanos de un territorio. Tanto el crecimiento del desempleo como de los precios provocan un decrecimiento de la renta disponible, por lo que la suma de ambos efectos provoca un “efecto pobreza” que deprime el consumo y frena adicionalmente la actividad económica.

En los tres últimos años, el índice de miseria ha aumentado en más de 10 puntos porcentuales en España como consecuencia de la crisis, hasta situarse en el 22,9%. Islas Canarias ostenta, con una variación de 15,7 puntos porcentuales, el desafortunado privilegio de ser, junto con Andalucía, la comunidad con un mayor índice en diciembre de 2010. Las comunidades que partían con valores más elevados del índice en 2007 mantienen su posición de liderazgo en 2010. Entre ellas destacan los casos de Extremadura, Andalucía y las Islas Canarias. A estas comunidades se unen un grupo de regiones que por su desempeño negativo en los últimos años han pasado a situarse por encima de la media española. Estas son Murcia, Islas Baleares, Comunidad Valenciana y Castilla-La Mancha.

Índice de miseria (IV tr 2007 vs. IV tr 2010)
Variación en puntos porcentuales

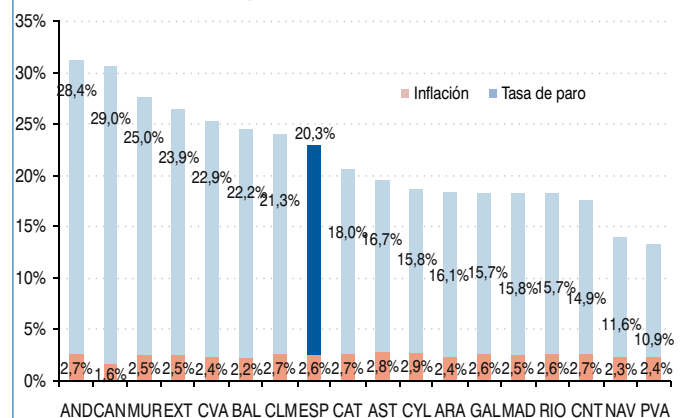


Fuente: INE.

“... como consecuencia, fundamentalmente, del deterioro del mercado de trabajo.”

Como es obvio, el incremento en el índice de miseria español se debe a la intensidad del deterioro del mercado de trabajo, con una contribución de la variación del incremento en la tasa de paro cercana a los 12 puntos, mientras que la inflación, hasta el momento, paliaba dicho ascenso, detrayendo al índice algo más de 1 punto porcentual. Las comunidades que se encuentran con valores del índice de miseria superiores a la media española se caracterizan por sus problemas en el mercado de trabajo. De hecho, la amplia dispersión existente entre las tasas de paro regionales, con una diferencia de 18 puntos porcentuales entre la máxima y la mínima, es la causa del amplio intervalo entre las regiones con mayor y menor índice de miseria, ya que las diferencias regionales en la evolución de los precios son menos significativas.

Descomposición del índice de miseria



Fuente: INE.

“Las previsiones de paro e inflación apuntan a un aumento adicional del índice de miseria en

En 2011, el crecimiento económico previsto no permitirá una reducción de la tasa de paro, que, en media anual, se mantendrá algo por encima del 20%. A diferencia de los últimos años, **la inflación será responsable del incremento del índice de miseria**. El repunte del IPC, que en febrero alcanza ya una tasa de crecimiento interanual del 3,6%, muestra los riesgos para la economía española de adentrarse en un periodo de estancamiento económico y la subida de los precios.

“Prueba de las ineficiencias en el funcionamiento de su mercado de trabajo, España se sitúa como el país europeo con mayor índice de miseria (23,9%)”.

España se sitúa como el país europeo con mayor índice de miseria (suma de las tasas de paro e inflación), con un valor del 23,9% en enero de 2011, **una cifra 11,1 puntos porcentuales por encima de la media europea de los 27**, según se refleja de los datos provenientes de Eurostat (en este caso, a partir de datos de paro armonizados). El diferencial resulta escandaloso si la comparación se establece con los países mejor posicionados en la clasificación, como Holanda y Austria, ambos con un 6,6%, que se sitúan más de 17 puntos porcentuales por debajo del valor español. Nuestro país muestra incluso un diferencial negativo importante con países europeos que están sufriendo con mayor intensidad los efectos de la actual crisis económica y/o poseen valores inferiores de renta per cápita, como puede ser el caso de Lituania (22,9%), Eslovaquia (18,3%), Letonia y Grecia (18,1%).

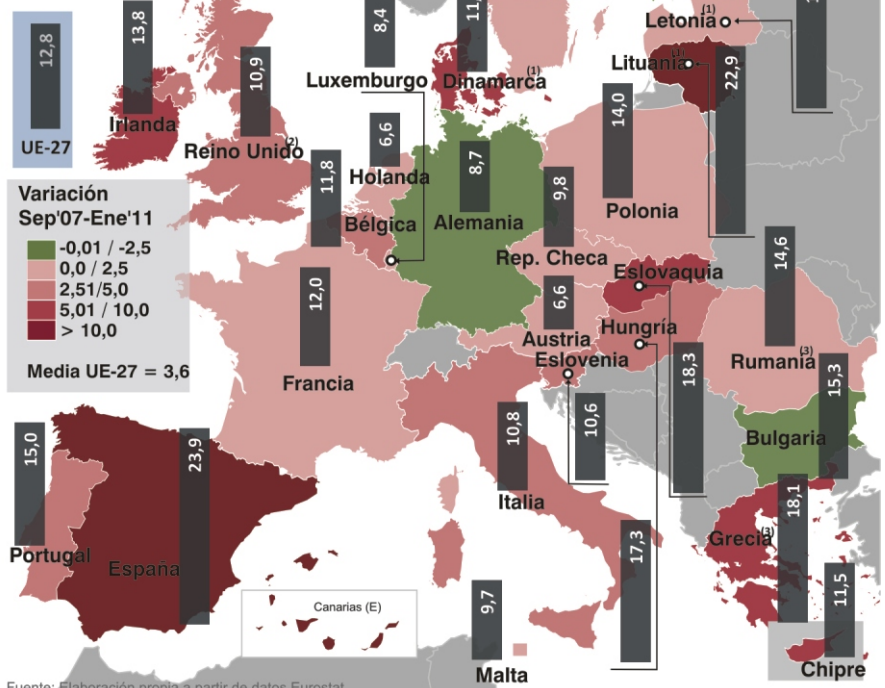
Al descomponer el índice de miseria en sus dos elementos constituyentes, tasa de paro e IPC, se comprueba que **las diferencias se sustentan básicamente en las deficiencias en el mercado de trabajo español**. En materia de crecimiento de los precios, las disparidades son de mucha menor envergadura, situándose el IPC español de enero (3,0%) en valores cercanos a los de la media de la UE-27 (2,8%).

España es, junto con Lituania, **uno de los países donde más ha crecido el índice desde 2007, mostrando variaciones superiores a los diez puntos porcentuales**, (13 puntos en el caso español, 12 en el lituano) frente a un aumento medio para la Unión Europea de los 27 de 3,6 puntos. De hecho, estos datos de dinámica dibujan un panorama aún más desolador cuando son comparados con lo observado en Alemania, Estonia o Bulgaria, donde el índice de miseria se ha reducido en el periodo considerado.

Índice de miseria (Enero 2011)

Tasa de paro + Tasa de inflación

- (1) Diciembre 2010
(2) Noviembre 2010
(3) Septiembre 2010



Además, **estas diferencias podrían aumentar a lo largo de 2011. La titubeante recuperación económica en España no permitirá cerrar el año con una creación de empleo que permita rebajar la tasa de paro**, mientras la mayoría de los socios comunitarios consolidan su recuperación. Además **el impacto de los precios de la energía es mayor sobre el IPC español** por la elevada dependencia energética exterior de nuestro país. Dicho incremento de los precios de la energía puede acarrear, adicionalmente, la subida de los tipos de intervención del BCE con la finalidad de contener la inflación en la Eurozona, lo que podría terminar por arruinar la incipiente recuperación económica española y agravar el problema del desempleo, impulsando al alza al índice de miseria en España.

DESTACADO DEL MES

Del vértigo a la fatiga

El peor momento de la crisis, desde el punto de vista laboral, se dio en el semestre transcurrido entre octubre de 2008 y marzo de 2009, cuando la ocupación descendió en casi 1,3 millones de efectivos. Una caída de la ocupación de vértigo que desató todas las alarmas e hizo aumentar la tasa de paro en seis puntos porcentuales. En los restantes trimestres de 2009, la ocupación se redujo en otros 445 mil efectivos. Pero en 2010 se observaron repuntes estacionales que, a la vista de los datos conocidos quedarán en buena medida compensados.

Los datos titubeantes de los últimos meses no acaban de señalar una salida firme del suelo laboral en el que nos ha dejado la crisis. Es ahora cuando menos debemos dar muestras de fatiga en el avance de las reformas del mercado de trabajo. Instrumentemos cuanto antes los esquemas de trabajo a tiempo parcial compatible con prestaciones parciales de desempleo, la generalización de los ERE al estilo alemán, o los procedimientos de diálogo social en el seno de las empresas. Hagámoslo mediante normativas express, que la fatiga a la que apuntan los datos de estos meses no se prolongue por falta de capacidad de ejecución de las diversas iniciativas que ha hemos diseñado.

José A. Herce.